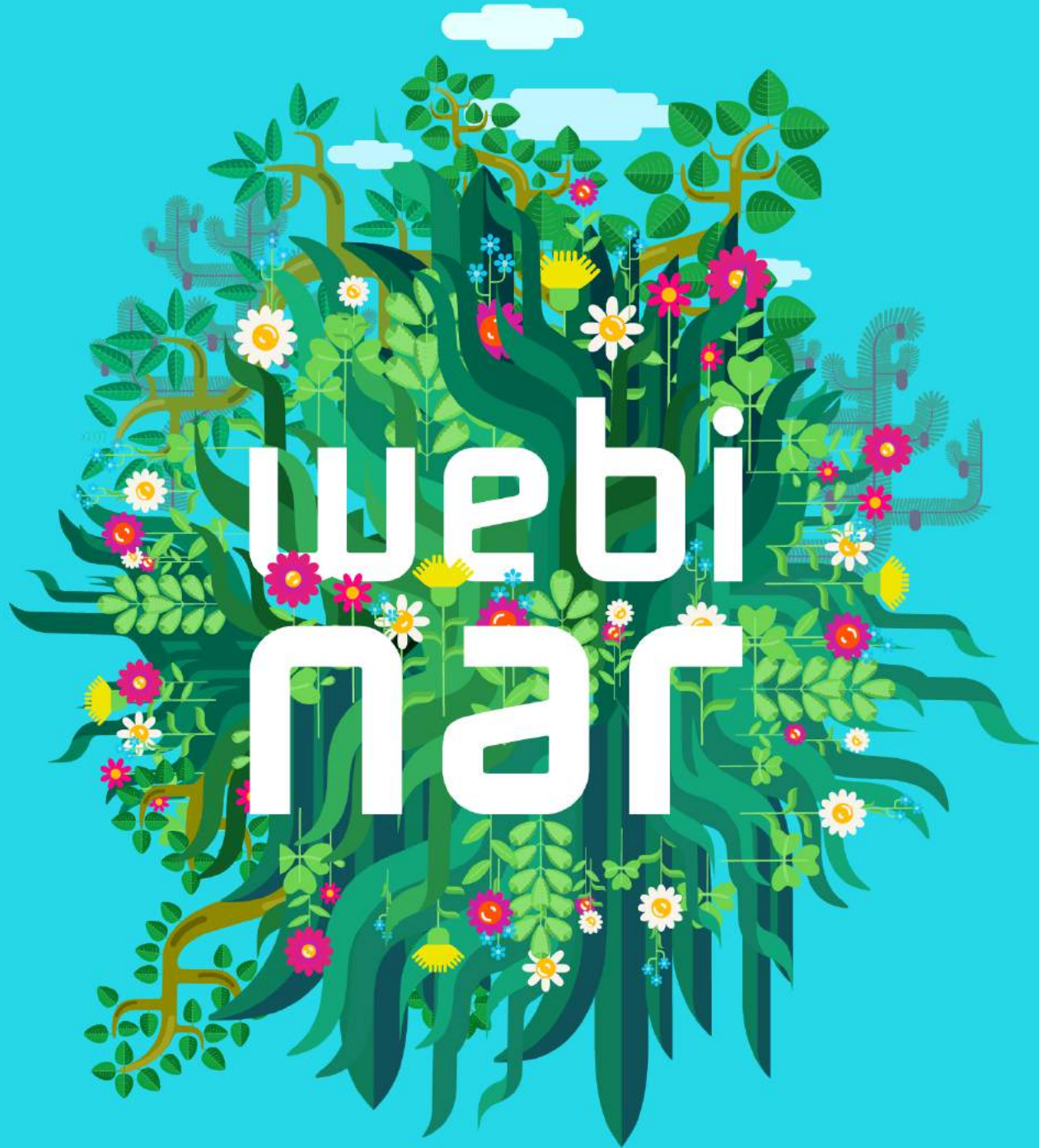




województwo łódzkie®
Ogrodem Polski



30 sierpnia
godz. 16:00

Webinar online

ABC ogrodnictwa

Katarzyna Hadka – edukatorka, pedagog

województwo®
łódzkie



30 sierpnia | Webinar online

ABC ogrodnictwa



województwo łódzkie®
Ogrodem Polski



zdz. 1

województwo®
łódzkie

O czym jest webinar?

- prace w ogrodzie o każdej porze roku, obejmujące ogród ozdobny, sad i warzywniak
- harmonogram prac, wysiew nasion, rozsada roślin, sadzenie roślin cebulowych, cięcie krzewów
- najczęściej występujące problemy



30 sierpnia | Webinar online

ABC ogrodnictwa



województwo łódzkie®
Ogrodem Polski



zdj. 2

Zima to pora spoczynku dla roślin ale i odpoczynku dla ogrodnika. Jednak nie należy ulegać złudzeniu że ogród zapadł w sen zimowy. Zimą ogród tylko **drzemie** i nie można go zostawić samemu sobie.

Niebezpieczeństwo czyhające na uprawiane rośliny to **przemarzanie**.

W pogodny, słoneczny dzień i mroźną noc może dojść do **oparzeń słonecznych oraz pęknięcia kory**.

Zima



30 sierpnia | Webinar online ABC ogrodnictwa



województwo łódzkie®
Ogrodem Polski

W śnieżne zimy, na skutek zbyt obfitych opadów śniegu może dość do **połamania gałęzi** drzew i krzewów.

Ciągle kontrolujemy nasz ogród, w razie potrzeby okrywamy narażone na przemarznięcie rośliny. Jeżeli wystąpiły obfite opady **śniegu**, jego **nadmiar otrzepujemy** z gałęzi roślin iglastych.

Podczas bezśnieżnych zim, w dni kiedy temperatura wzrasta powyżej 0°C, również dobrze jest **podlać rośliny zimozielone**.

Choć o tym nie myślimy, rośliny zimozielone cały czas tracą wodę przez swoje liście i igły.

Jednocześnie gleba jest zamarznięta i roślina nie może pobrać wody przez korzenie.

Do tego dochodzi suche mroźne powietrze i szczególnie wysuszające mroźne wiatry.



30 sierpnia | Webinar online

ABC ogrodnictwa



województwo łódzkie®
Ogrodem Polski

W styczniu, o ile nie występują silne mrozy, można pozyskiwać sadzonki zdrewniałe z krzewów liściastych zrzucających liście na zimę.

- ▶ Sadzonki pobiera się z jednorocznych, dostatecznie zdrewniałych, o grubości ołówka pędów, a następnie przechowuje w wilgotnym piasku w chłodnej piwnicy w temperaturze nieco powyżej 0°C, aż do kwietnia.
- ▶ Sadzonki powinny mieć trzy oczka
- ▶ Zapamiętujemy biegunowość pędów
- ▶ Dolne cięcie proste, na górze pod ukosem
- ▶ Przechowywanie w lodówce: sadzonki segregujemy, obwijamy wilgotnymi szmatkami, wkładamy do woreczków. Co jakiś czas je sprawdzamy, czy nie gniją i czy szmatka jest wilgotna.
- ▶ Zwracamy uwagę na mrozoodporność rośliny, nie tniemy roślin narażonych na przemarznięcie.
- ▶ Po wysadzeniu na miejsce stałe, do przepuszczalnego, nawożonego podłoża, dbamy o jego stałą wilgotność
- ▶ W styczniu można pobierać zdrewniałe sadzonki takich roślin jak porzeczek, agrest czy winorośl, a także krzewów ozdobnych





30 sierpnia | Webinar online ABC ogrodnictwa



województwo łódzkie®
Ogrodem Polski

- Nasiona niektórych bylin warto **wysiać** w styczniu i wystawić na dwór na działanie niskich temperatur. Po przemrożeniu nasiona te będą zdolne do kiełkowania. Są to nasiona takich gatunków, jak: **chaber wielkogłówny, ciemiernik biały, dzwonek dalmatyński, dzwonek drobny, dzwonek karpacki, jeżówka purpurowa, tojad mocny, a także orliki i pierwiosnki.**
- Wysiewy zabezpieczamy przed gryzoniami i ptakami, przykrywając je szklaną szybą. Po około 6 tygodniach skrzyneczki zabieramy do jasnego pomieszczenia o temperaturze około 12°C.





30 sierpnia | Webinar online

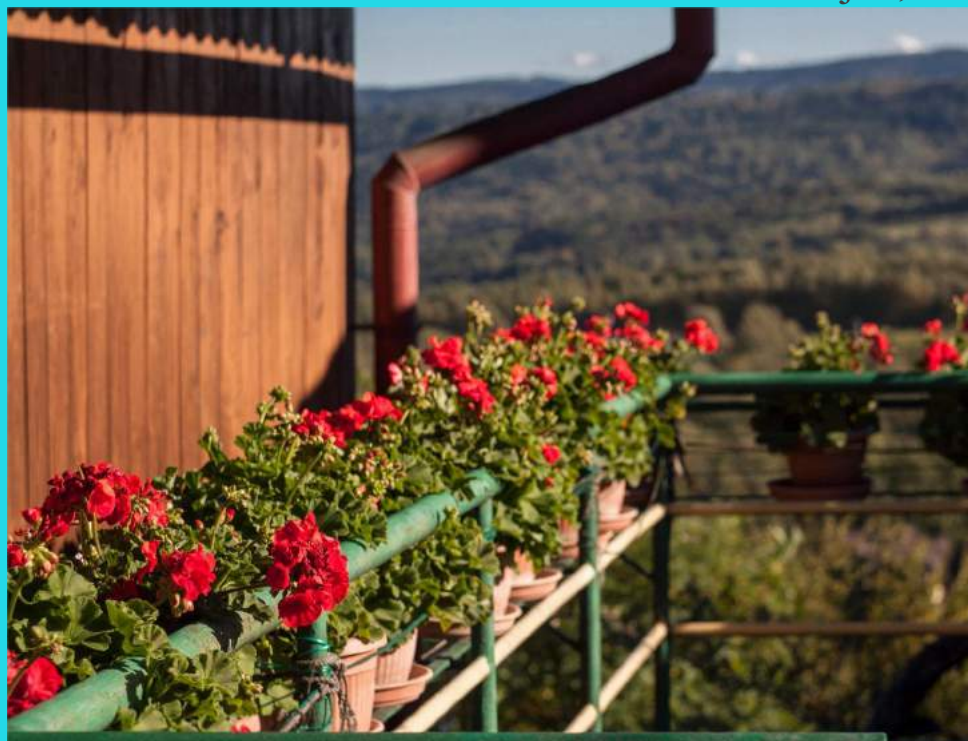
ABC ogrodnictwa



województwo łódzkie®
Ogrodem Polski

- ▶ Zimą wysiewamy nasiona takich roślin jak **begonia bulwiasta**, **begonia stale kwitnąca** czy też **pelargonia**.

zdj. 5, 6





30 sierpnia | Webinar online

ABC ogrodnictwa



województwo łódzkie®
Ogrodem Polski

Jak i kiedy wysiewać nasiona **pelargonii**?

- ▶ Nasiona dostępne w sprzedaży poddane są wcześniej zabiegowi skaryfikacji - co znacznie ułatwia ich kiełkowanie. Jednak przed wysiewem wymagają moczenia w wodzie przez dobę. Po napęcznieniu wysiewa się je do wielodoniczek lub doniczek wypełnionych torfem.
- ▶ Jeśli chcemy posadzić pelargonie na balkonie na przełomie kwietnia i maja musimy **wysiać ich nasiona już na przełomie grudnia i stycznia**.
- ▶ Po wysiewie **nasiona pelargonii** przysypujemy cienką warstwą podłoża, a całość, aby utrzymać wysoką wilgotność, **przykrywamy folią**.
- ▶ **Pierwsze roślinki ukazują się po 7–12 dniach**, zdejmujemy folię aby nie pojawiły się choroby grzybowe.
Jeśli wysialiśmy nasiona do multiplatów konieczne jest przepikowanie siewek do większych doniczek gdy będą miały 2–3 liście (liście, nie liścienie)
- ▶ Rozmnażanie pelargonii z nasion trwa dłużej niż rozmnażanie za pomocą sadzonek – rośliny mogą **zakwitnąć dopiero po 6 miesiącach od wysiewu**. Rośliny, które wyrosły z nasion są bardziej zwarte niż te pozyskane z sadzonek. Są także bardziej odporne na choroby oraz mniej wrażliwe na niekorzystne warunki uprawy.



30 sierpnia | Webinar online

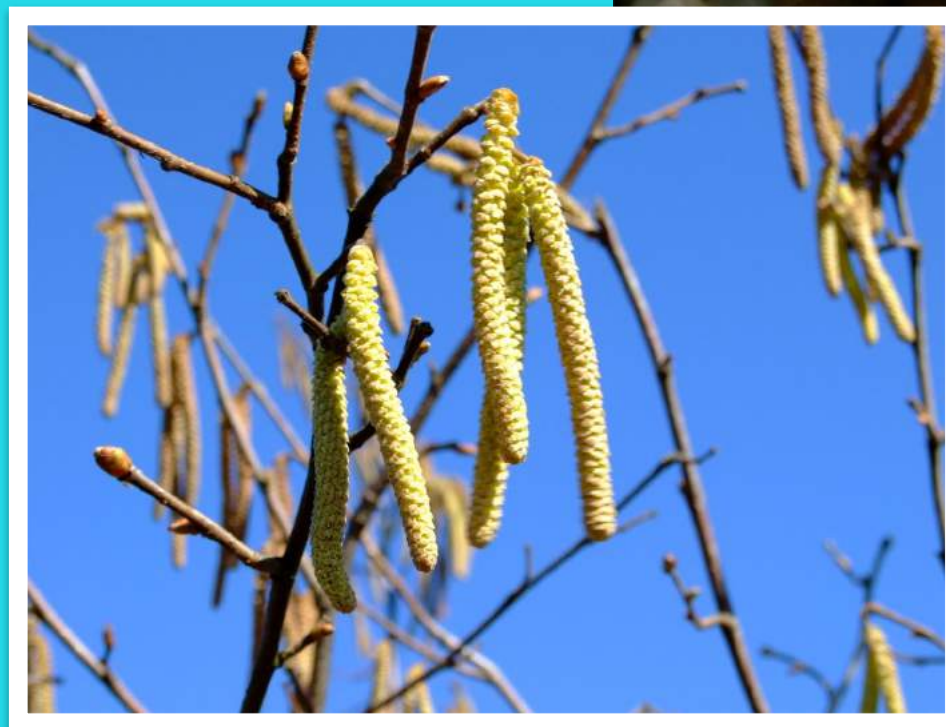
ABC ogrodnictwa



województwo łódzkie®
Ogrodem Polski

Krzewy kwitnące zimą

- ▶ Leszczyna pospolita
- ▶ Wrzosiec krwisty
- ▶ Oczar
- ▶ Jaśmin nagokwiatowy
- ▶ Kalina wonna



zdj. 7, 8



30 sierpnia | Webinar online ABC ogrodnictwa



województwo łódzkie®
Ogrodem Polski

zdj. 9

SAD

- ▶ W styczniu wykonujemy bielenie pni drzew owocowych. Zapobiegnie to powstawaniu uszkodzeń mrozowych kory, ran zgorzelinowych i pęknięć pni. Najbardziej narażone na pęknięcie kory pod wpływem zmian temperatury są jabłonie, śliwy, czereśnie, grusze i wiśnie.
- ▶ W pierwszej połowie stycznia tniemy i przechowujemy w odpowiednich warunkach pędy jednoroczne, przeznaczone na zrazy do szczepienia wiosennego.

Pędy na zrazy tniemy w pogodne dni, gdy temperatura przekracza +5°C.

Pędy do szczepienia powinny być dobrze zdrewniałe, zdrowe i wyrośnięte (długości 60 cm i średnicy nie mniejszej niż 5 mm).

Przechowujemy je do wiosny w chłodnej piwnicy (w temperaturze około 2°C).

Najlepiej powiązać je w pęczki, zaetykietować i przesytać wilgotnym piaskiem lub trocinami.





30 sierpnia | Webinar online

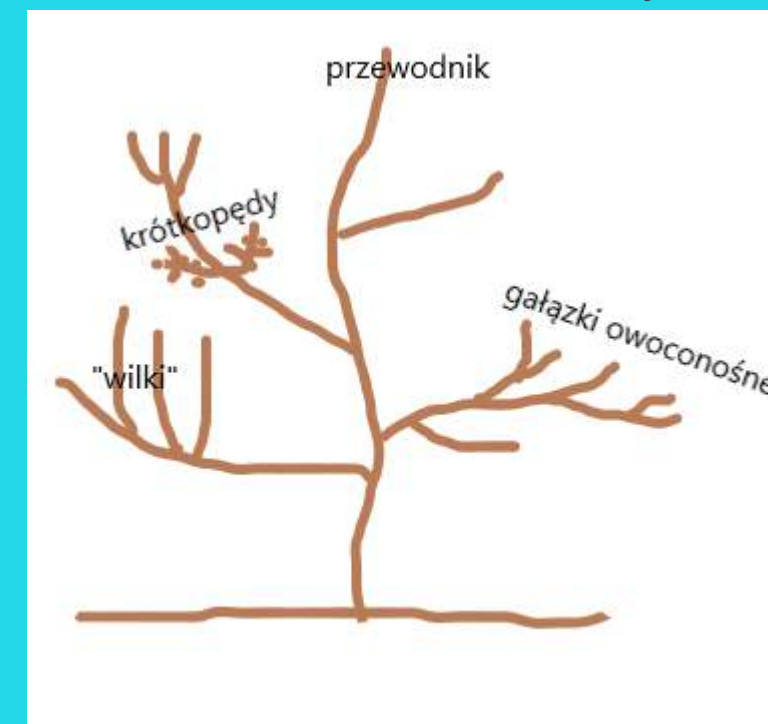
ABC ogrodnictwa



województwo łódzkie®
Ogrodem Polski

- ▶ W bezmroźne dni pod koniec stycznia możemy rozpocząć **cięcie krzewów owocowych** najbardziej odpornych na mróz. W tym terminie tniemy krzewy agrestu, jagody kamczackiej, porzeczki czerwonej i rokitnika. Z cięciem drzew lepiej poczekać do początku lutego.
- ▶ Przcinienie drzew owocowych wykonujemy tylko w temperaturze powyżej 0°, gdy jest sucho i słonecznie. Wszystkie rany zabezpieczamy preparatami ułatwiającymi gojenie ran oraz zabezpieczającymi przed rozwojem chorób grzybowych.
- ▶ Młode pędy drzew owocowych tniemy sekatorem tuż nad pąkiem, ukośnie pod kątem 45°.
- ▶ W kolejnych latach **przcinienie drzew owocowych** polega na wycinaniu nadmiaru pędów w miejscach, gdzie jest ich zbyt wiele w koronie i silnie się zacieniają. Usuwamy **wilki**, czyli silne, nierozgałęzione pędy rosnące pionowo w górę. Wycinamy gałęzie krzyżujące się i wrastające do środka. Pozostawiamy pędy silne, zakończone **pąkami kwiatowymi**.
- ▶ W przypadku gatunków ziarnkowych takich jak **jabłoń** czy **grusza** pąki kwiatowe zawiązują się na tak zwanych **krótkopędach** (niektóre odmiany mają też pąki kwiatowe na długopędach nazywa się je pędami owocowymi).
Cięcie ziarnkowych polega na usuwaniu gałęzi zbyt **słabych, starych** i pozostawieniu krótkopędów. Usuwamy jednoroczne przyrosty oraz gałęzie starsze niż czteroletnie. Drzewa najlepiej owocują na dwu-, trzyletnich pędach.

zdj. 10





30 sierpnia | Webinar online ABC ogrodnictwa



województwo łódzkie®
Ogrodem Polski

Drzewa i krzewy **owocowe** można przycinać w dwóch terminach – **zimowym** (w czasie spoczynku) oraz **letnim** (w okresie wegetacji).

U większości gatunków pierwsze cięcie przeprowadza się na przełomie **lutego** i **marca**, kolejne wykonuje się latem – usuwając nadmiar pędów.

Jabłonie, grusze i śliwy przycina się jako pierwsze, brzoskwinie i nektaryny są wrażliwe na przymrozki i lepiej przyciąć je później, a wiśnie, czereśnie i morele z uwagi na podatność na raka bakteryjnego kory przycina się latem po zbiorze owoców.

Zalecane terminy cięcia drzew i krzewów owocowych

Gatunek	Termin cięcia zimowego	Termin cięcia letniego
<u>Jabłoń</u>	Od drugiej połowy lutego do końca marca	Od lipca do sierpnia
<u>Grusza</u>	Od drugiej połowy lutego do końca marca	Od lipca do sierpnia
<u>Śliwa</u>	Od końca lutego do końca marca	Od lipca do sierpnia
<u>Wiśnia</u>	-	Od połowy lipca do końca sierpnia
<u>Czereśnia</u>	-	Od połowy lipca do końca sierpnia
<u>Morela</u>	-	Od połowy lipca do końca sierpnia
<u>Porzeczka</u>	Od drugiej połowy stycznia do końca marca	Od lipca do sierpnia
<u>Agrest</u>	Od drugiej połowy stycznia do końca marca	Od połowy lipca do połowy sierpnia
<u>Jeżyna</u>	Od marca do połowy kwietnia	Od połowy kwietnia do połowy września
<u>Malina</u>	Od września do końca listopada	-
<u>Leszczyna</u>	Od listopada do marca	-
<u>Orzech włoski</u>	-	Od połowy września do połowy października
<u>Akitnidia/kiwi</u>	Od końca lutego do połowy marca	Przez cały wrzesień



30 sierpnia | Webinar online

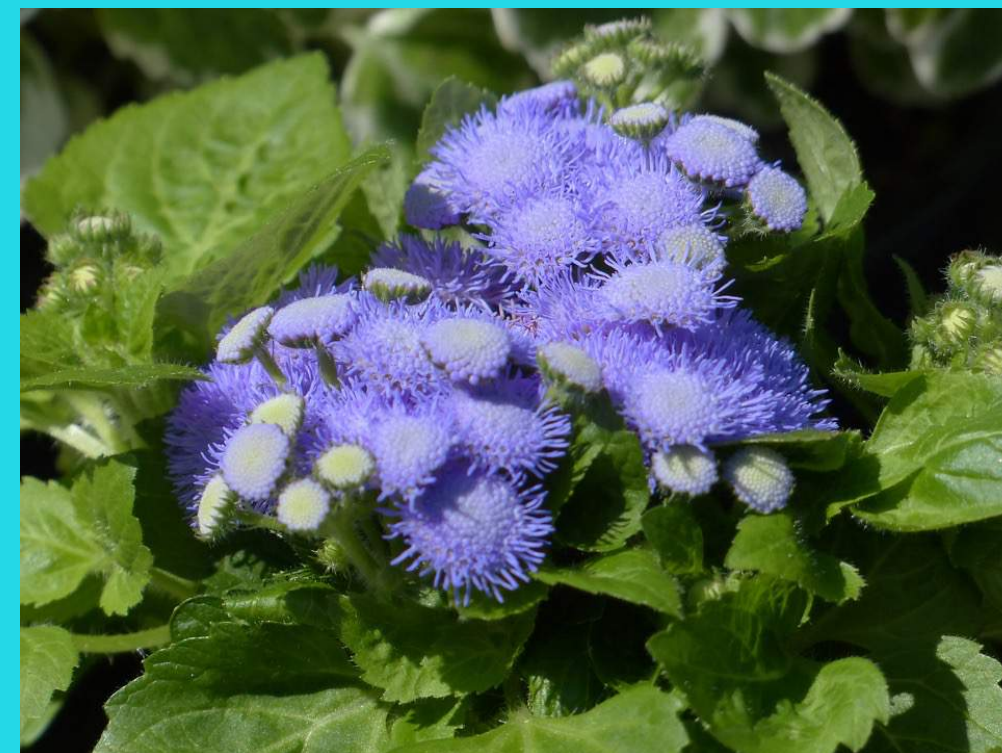
ABC ogrodnictwa



województwo łódzkie®
Ogrodem Polski

OGRÓD OZDOBNY

- ▶ W lutym można posiać rośliny kiełkujące w niskich temperaturach, takie jak miłek, tojad czy goryczka.
- ▶ W oczekiwaniu na wiosnę rozpoczynamy produkcję rozsad kwiatów. Wysiewamy rośliny jednoroczne min. lewkonię letnią, petunię, suterę wielkokwiatową, lobelię, uczepek różgowaty, werbenę, petunię, zatrwan wrębny, szałwię błyszczącą oraz żeniszka.





30 sierpnia | Webinar online ABC ogrodnictwa



województwo łódzkie®
Ogrodem Polski

- ▶ Podczas bezmroźnych dni możemy przyciąć ozdobne rośliny drzewiaste.
- ▶ Wykonujemy cięcie odmładzająco i formujące krzewów, drzew kwitnących latem i jesienią. **Nie wolno natomiast przycinać gatunków kwitnących wiosną**, które tworzą pąki kwiatowe latem ubiegłego roku i gdybyś je przyciął przed kwitnieniem.
- ▶ Do końca lutego wykonujemy cięcie odmładzające żywopłotów.
- ▶ Rozbijamy skorupę śnieżną na trawniku, która tworzy się, gdy nocą zamarza nadtopiony w dzień śnieg. Zapobiegiesz w ten sposób powstawaniu pleśni śniegowej, która może zniszczyć trawnik

WARZYWNIK

- ▶ W połowie lutego można rozpocząć produkcję rozsady wczesnych warzyw. W dobrze oświetlonym i ogrzewanym pomieszczeniu wysiewamy cebulę, por, seler, sałatę i warzywa kapustne.
- ▶ Można rozpocząć również produkcję rozsady pomidorów w kielkowniku. Za około 4 tygodnie będzie można przenieść je do doniczek, a po ostatnich przymrozkach do gruntu.



30 sierpnia | Webinar online

ABC ogrodnictwa



województwo łódzkie®
Ogrodem Polski

Nawożenie - podstawowe zasady

Nawożenie podstawowe – polega na dostarczeniu do podłoża odpowiedniej ilości nawozu w trakcie jego przygotowania, zanim posadzimy lub posiejemy tam rośliny.

Możemy zastosować nawóz mineralny lub nawóz organiczny (kompost i obornik świeży). Można również posiać rośliny na nawóz zielony.

Nawożenie pogłównie – polega na dostarczaniu substancji odżywczych w trakcie wegetacji roślin. W tym celu możemy używać nawozów płynnych w określonych przez producenta dawkach, nawozów mineralnych, które rozsypujemy wokół rośliny lub nawozów wodorozpuszczalnych, przygotowując odpowiedni roztwór i podlewając nim rośliny.

Możemy również zastosować dokarmianie dolistne.

Nawozy **organiczne** można zastosować w ogrodzie już od początku **marca, także jesienią**.

Natomiast nawożenie **mineralne** w ogrodzie ozdobnym rozpoczynamy **wczesną wiosną**, po odmarznięciu gleby (marzec-kwiecień).



30 sierpnia | Webinar online

ABC ogrodnictwa



województwo łódzkie®
Ogrodem Polski

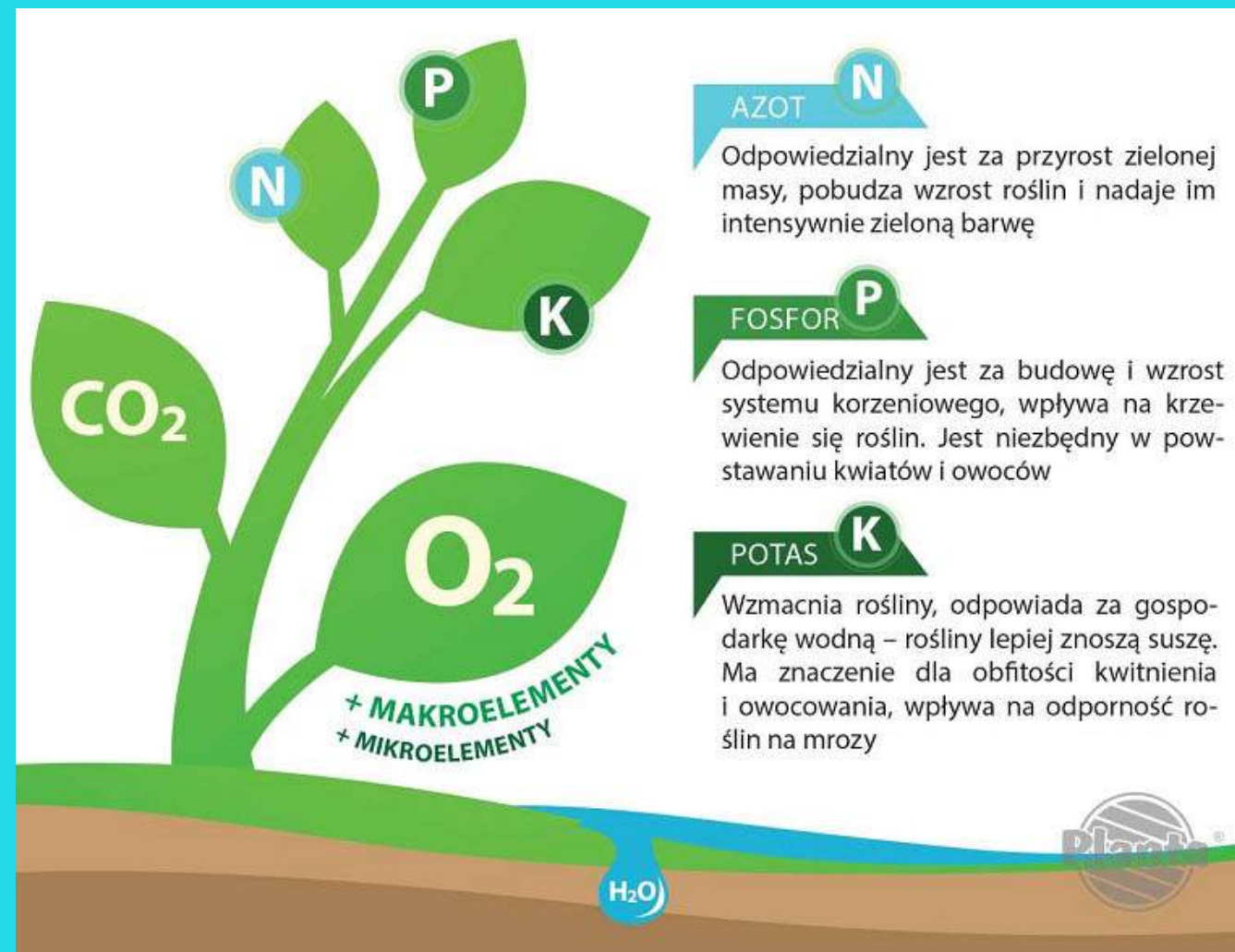
Każda roślina, aby mogła prawidłowo rosnąć i rozwijać się potrzebuje składników mineralnych: makro- i mikroelementów.

Wapń(Ca) – reguluje odczyn gleby i sprzyja tworzeniu się gruzełkowej struktury gleby, odpowiada za przyswajanie wielu składników pokarmowych.

Magnez(Mg) - bierze udział w fotosyntezie, wpływa na wybarwienie liści.

Siarka(S) – uodparnia rośliny na choroby grzybowe.

Niezbędne są również **mikroelementy**, które odgrywają ważną rolę w kontrolowaniu procesów fizjologicznych w roślinie. Zaliczamy do nich Żelazo(Fe), Mangan(Mn), Bor(B), Miedź(Cu), Cynk(Zn), Molibden(Mo), Nikiel(Ni), Chlor(Cl).





30 sierpnia | Webinar online

ABC ogrodnictwa



województwo łódzkie®
Ogrodem Polski

Nawozy organiczne

Do najważniejszych rodzajów nawozów organicznych zaliczamy: obornik, gnojówkę, gnojowicę, kompost, biohumus oraz plony uboczne, np. liście buraków, słomę.

- ▶ **Kompost.** O ile naturalny obornik czy gnojówka pochodzić może wyłącznie z większych gospodarstw rolnych, to kompost możemy wytwarzać we własnym, nawet **niewielkim** ogrodzie z **resztek** organicznych roślin.

Wystarczy wydzielić nieco miejsca, w którym będziemy składać wszelkie odpady i resztki roślinne – liście, zielone chwasty, słomę, siano. Pryzmę kompostową najlepiej układać w miejscu suchym i zacienionym. Jej szerokość może wynosić od 1,5 do 2 m, ale wysokość nie powinna przekraczać 1 m.

- ▶ Odpady układa się warstwami i przysypuje ziemią. Kompostujemy pokrytą ziemią pryzmę przez około rok. W tym czasie dobrze jest podlewać ją wodą albo gnojówką, a 1-2 razy w roku warto przekopać albo poruszyć tę pryzmę mechanicznie. Kiedy masa kompostowa stanie się jednorodna – można nią będzie nawozić.
- ▶ Dzięki temu uzyskamy niewielkim kosztem bardzo cenny nawóz z licznymi składnikami niezbędnymi nowo wyrastającym roślinom. Kompost, podobnie jak wszelkie inne nawozy organiczne, poprawia właściwości i strukturę gleby, w tym stosunki wodne i powietrzne. Powoduje utrzymanie się stałego poziomu próchnicy w glebie, sprzyja rozwojowi mikroorganizmów glebowych.



zdj. 12



30 sierpnia | Webinar online

ABC ogrodnictwa



województwo łódzkie®
Ogrodem Polski

Wiosna

zdj.13

To najpiękniejsza a zarazem najbardziej pracowita pora roku dla każdego ogrodnika.

W tym czasie zakwitają drzewa owocowe, większość krzewów oraz roślin cebulowych.

W marcu zakwitają śnieżyczki, krokusy, żonkile, pierwiosnki, forsycje...

Kwiecień to z kolei pora kwitnienia szachownic, narcyzów, hiacyntów, magnolii...

W maju swój pełny rozkwit przeżywają tulipany oraz "królowe" tego miesiąca: azalie i rododendrony, kwitną też pięknie pachnące lilaki i konwalie.





30 sierpnia | Webinar online

ABC ogrodnictwa



województwo łódzkie®
Ogrodem Polski





30 sierpnia | Webinar online

ABC ogrodnictwa



województwo łódzkie®
Ogrodem Polski

Wiosenna pielęgnacja trawnika:

1. Wertykulacja
2. Aeracja
3. Piaskowanie
4. Wałowanie





30 sierpnia | Webinar online

ABC ogrodnictwa



województwo łódzkie®
Ogrodem Polski

OGRÓD OZDOBNY

- ▶ Prycinamy krzewy kwitnące późną wiosną i latem. Odpowiednie cięcie zagwarantuje intensywny wzrost i ładny wygląd roślin. Tniemy ostrym sekatorem podczas ciepłej i suchej pogody, pozostawiając gładkie miejsca po odciętych gałęziach, tak by rany goiły się szybciej.
- ▶ Wczesną wiosną należy przyjrzeć się dokładnie wszystkim krzewom w ogrodzie i zdecydować, gdzie dokonać **cięć sanitarnych**. Odcina się **uszkodzone** i **najsłabsze** pędy.
- ▶ Ponieważ miejsca cięcia **wiśni** oraz **orzecha włoskiego** **trudno się zblizniają**, trzeba poczekać z zabiegiem do lata.
- ▶ Kiedy zaczyna kwitnąć forsycja, nadchodzi właściwy czas, aby przyciąć krzewy, takie jak róże, budleje, ketmie ogrodowe i niektóre hortensje.





30 sierpnia | Webinar online

ABC ogrodnictwa



województwo łódzkie®
Ogrodem Polski

Wiosenne cięcie róż

Celem przycinania róż jest także dopuszczenie do wnętrza krzewów większej ilości światła i powietrza. Dzięki temu róże będą rzadziej chorować, a ich pielęgnacja będzie dużo łatwiejsza.

Jak przycinać róże wielkokwiatowe?

Róże wielkokwiatowe, tniemy na **dwa** sposoby. Ma to na celu przedłużenie kwitnienia pojedynczego krzewu.

1. Tnąc wiosną **silnie** na 3-4 oczka kwitnienie będzie opóźnione o około 2 tygodnie, lecz pojawią się piękne, **duże** kwiaty osadzone pojedynczo na pędach - doskonałe na bukiet imieninowy lub do flakonu jako zieleń cięta.
2. Natomiast jeśli zastosujemy słabsze cięcie pozostawiając na pędzie powyżej 7 oczek, kwitnienie będzie wczesne, ale kwiaty mniejsze i osadzone po kilka. Obydwa rodzaje cięcia możemy wykonać na jednym krzewie. Wówczas róża będzie kwitła długo i wytrwale.





30 sierpnia | Webinar online

ABC ogrodnictwa



województwo łódzkie®
Ogrodem Polski

Jak przycinać róże rabatowe?

Róże rabatowe, do których należy ogrom odmian dostępnych na rynku, tniemy w sposób podobny do opisanego przy skracaniu pędów róż wielkokwiatowych,

z tą różnicą, że zostawiamy na każdym pędzie przynajmniej **6 do 7 pąków**.

Liczba pędów tworzących krzew w tym przypadku może się wahać między 5 a 10.





30 sierpnia | Webinar online

ABC ogrodnictwa



województwo łódzkie®
Ogrodem Polski

Jak przycinać róże pnące?

W tej grupie odmian występuje kolejny wewnętrzny podział na odmiany nie powtarzające kwitnienia (tzw. ramblersy) oraz odmiany dające kwiaty powtórnie późnym latem.

Róże pnące nie powtarzające kwitnienia przycinamy silnie co roku, usuwając przekwitnięte pędy oraz całą masę cienkich długich gałązek wyrastających u podstawy krzewu.

Odmiany róż pnących powtarzające kwitnienie nie wymagają aż tak silnego cięcia. Wystarczy co 2 lub 3 lata usunąć najstarsze lub zbyt cienkie pędy nadmiernie zagęszczające krzew. Usuwamy przekwitłe kwiatostany.





30 sierpnia | Webinar online

ABC ogrodnictwa



województwo łódzkie[®]
Ogrodem Polski



zdj. 19,20



30 sierpnia | Webinar online

ABC ogrodnictwa



województwo łódzkie®
Ogrodem Polski

Hortensja bukietowa:

- kwitnie na pędach jednorocznych
- kwiatostany mają kształt stożka
- najlepiej czuje się w pełnym słońcu
- wytwarza białe kwiaty, które przekwitając przebarwiają się na zielono lub różowo
- dobrze znosi polskie zimy
- musi być solidnie przycinana każdego roku

Hortensja ogrodowa:

- kwitnie na pędach dwuletnich
- tworzy kuliste kwiatostany
- preferuje stanowiska w lekkim cieniu
- zmienia barwę kwiatów w zależności od odczynu gleby (*różowa – zasadowa, niebieska - kwaśna*), biała hortensja zawsze będzie biała
- średnio odporna na mróz, wymaga osłon
- nie lubi cięcia, może przez to nie kwitnąć



30 sierpnia | Webinar online

ABC ogrodnictwa



województwo łódzkie®
Ogrodem Polski

► Przcycinanie hortensję bukietowej, krzewiastej i ogrodowej

Pędy **hortensji bukietowej (wiechowatej)** przycinamy co roku w marcu, jeszcze przed rozwojem liści. Roślina kwitnie na pędach tegorocznych. Pędy skracamy o 1/3 ich długości, starsze i grubsze pędy możemy skrócić o 2/3. Pod koniec sierpnia wycinamy przekwitłe kwiatostany tuż pod miejscem ich wyrastania.

Pędów **hortensji ogrodowej** nie przycina się wcale. Przcycinamy jedynie zaschnięte kwiatostany tuż pod miejscem ich wyrastania.

Wycięcie całych pędów skutkowałoby brakiem kwitnienia w kolejnym sezonie, gdyż kwiaty hortensji ogrodowej pojawiają się **na pędach ubiegłorocznych** (pąki kwiatowe zawiązują się już w sierpniu). Z tego powodu roślina wymaga bardzo dokładnego okrywania na zimę.

Przcycinanie **hortensji krzewiastej (drzewiastej)**. Przcycinamy w marcu. Roślina kwitnie na pędach tegorocznych. Pędy przycinamy 10-30 cm nad ziemią, dzięki czemu roślina będzie miała gęsty, krzaczasty pokrój. Pod koniec sierpnia wycinamy przekwitłe kwiatostany tuż pod miejscem ich wyrastania.



30 sierpnia | Webinar online ABC ogrodnictwa



województwo łódzkie®
Ogrodem Polski

- ▶ W **marcu** dalej możemy przygotowywać **rozsadę** roślin jednorocznych. Na przełomie marca i kwietnia wysiewamy: **wyżlin większy** (lwia paszcza), **aster chiński**, **celozję**, **kocanki ogrodowe**, **suchlin różowy**, **niecierpek**, **osteospermum**, **rącznika**, **rudbekię**, **aksamitki**, **cynie**.
- ▶ Gdy ziemia jest rozmarznięta i wystarczająco nagrzana, od razu na miejsce stałe możemy wysiewać min. **groszek pachnący**, **mak polny**, **czarnuszkę**, **chaber cesarski**, **nagietek**, **gipsówkę**.
- ▶ Kwiecień to najlepszy czas na urządzenie ogrodu od nowa. Wszystkie krzewy dają się teraz dobrze sadzić, a zimozielone rośliny można przesadzać.
- ▶ Kwiecień to czas budowy gniazd i wysiadywania jaj przez ptaki. Dlatego obowiązuje zasada: ze względu na ochronę ptaków przycinanie krzewów w których się gnieźdzą, a także **ścinka** drzew w tym okresie są **niedopuszczalne**.



30 sierpnia | Webinar online ABC ogrodnictwa



województwo łódzkie®
Ogrodem Polski

- ▶ Wiosną wykonujemy zabiegi na trawniku: **wertykulację** oraz **nawożenie**.
Wertykulacja trawnika to pionowe cięcie darni. Jej celem jest usunięcie obumarłych części roślin, mchu i nadmiaru filcu. Dzięki temu zabiegowi zapewnimy trawie lepszy dostęp wody, światła i tlenu oraz usuniemy chwasty i mech. Dostarczenie trawnikowi powietrza, a potem nawożenie i regularne strzyżenie, przywrócą mu szybko piękny wygląd.
- ▶ Kwiecień to czas sadzenia roślin **cebulowych i bulwiastych kwitnących latem: mieczyków, frezji, jaskrów, irysów, liliowców i krokosmii**.
Begonie, dalie i pacioreczniki warto wysadzić do doniczek.
- ▶ Pod szkłem wysiewamy: seler, pomidor, paprykę, ogórki, cukinie, brokuły, fasolę.
- ▶ Wysiewamy **pod folią** sałatę, kalafior, kalarepę, koper.
- ▶ Do **gruntu wysiewamy**: szpinak, groch, rzodkiew, cebulę, czosnek, buraki, kapustę na zbiór jesienny oraz zioła przyprawowe.

OGRÓD WARZYWNY



30 sierpnia | Webinar online

ABC ogrodnictwa



województwo łódzkie®
Ogrodem Polski

- Maj to czas na wysianie **roślin dwuletnich**. Na rozsadniku lub pod osłonami **wysiewamy malwy, stokrotki, dzwonki ogrodowe, goździki, naparstnice, niezapominajki**
- W pierwszej połowie maja możemy jeszcze wysiewać niektóre **letnie kwiaty jednoroczne**, nasturcje, portulakę, nagietka lekarskiego, szarłaty (te po 15 maja).
- Byliny, które wypuściły już młode pędy należy **zabezpieczyć przed nocnymi chłodami**. Jeśli zapowiadany jest duży spadek temperatury, wrażliwe rośliny (np. dalie) możemy osłonić materiałem do ściółkowania lub kartonami.
- Początek maja to okres kiedy należy zahartować sadzonki, **rozsady kwiatów** oraz podkiełkowane cebule i bulwy np. **begonii bulwiastej**. Wsadzanie zaczniemy po zimnych ogrodnikach (czyli od 16 maja).
- U przekwitłych roślin cebulowych wyłamujemy kwiaty u nasady. Gdy zaczynają im żółknąć liście (oznacza wejście w stan spoczynku), zaprzestajemy ich podlewania.
- Krzewy i drzewa **kwitnące wiosną** zaleca się **ciąć po okresie kwitnienia**. Dotyczy to takich gatunków, jak np. **wierzba iwa, forsycja pośrednia, tawuła wczesna** czy **migdałowiec trójklapowy**.

OGRÓD OZDOBNY



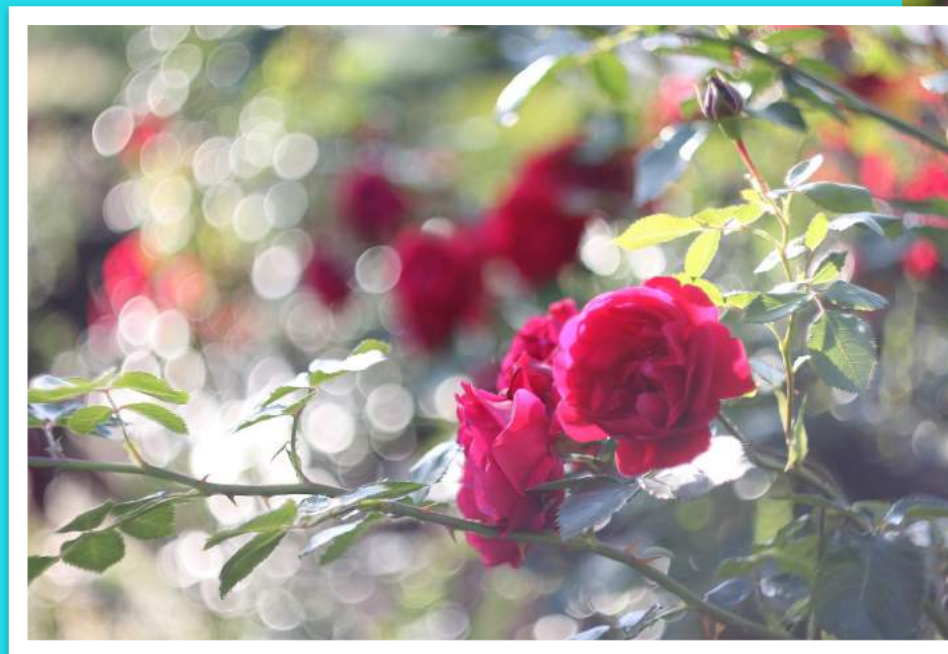
30 sierpnia | Webinar online ABC ogrodnictwa



województwo łódzkie®
Ogrodem Polski

- ▶ Na krzewach **róż** mogą pojawić się **dzikie pędy** wyrastające spod miejsca okulizacji. Zauważone "dziki" należy natychmiast wyłamać.
- ▶ Pod koniec miesiąca zaczynają przekwitać **lilaki**, przekwitłe **kwiatostany** dobrze jest natychmiast **usuwać**, dzięki temu rośliny te zakwitną równie obficie w przyszłym roku.

zdj. 21,22





30 sierpnia | Webinar online

ABC ogrodnictwa



województwo łódzkie®
Ogrodem Polski

SAD i WARZYWNIK

- ▶ Dobry start **młodym drzewkom w sadzie** zapewni odpowiednie **podlewanie** i spulchnianie wierzchniej warstwy gleby. W połowie maja warto **zasilić** młode drzewka i krzewy **nawozami** wieloskładnikowymi.
- ▶ Grusze mogą zostać zaatakowane przez grzyba powodującego **rdzę gruszy**. Jeżeli choroba występuje, pamiętajmy aby w pobliżu sadu nie uprawiać **jałowców** sabińskich, które są pośrednimi żywicielami patogena powodującego rdzę.
- ▶ Od początku maja można przystąpić do **wysiewu ogórków** przeznaczonych na **rozsady**. Hoduje je się najczęściej w kuwetach bądź wielodoniczkach.
- ▶ Wielu ogrodników wybiera najłatwiejszy sposób uprawy, jakim jest **wysiew warzyw bezpośrednio do gruntu**. Od początku do drugiej połowy maja wysiewamy **rzodkiewkę i sałatę**, przez cały miesiąc możemy wysiewać **marchew i burak ćwikłowy** do przechowywania zimowego. Od połowy miesiąca wysiewamy **fasolę szparagową i tyczną** oraz nasiona ciepłolubnych warzyw dyniowatych.
- ▶ Wysiane nasiona warto **zabezpieczyć przed ptakami**. Do odstraszenia można wykorzystać powiewające na wietrze i **odbijające światło** paski folii aluminiowej umocowane na drutach.
- ▶ Sadzimy rozsadę **pomidorów, ogórków, papryki i selera**.
- ▶ Rosnące warzywa wymagają **pielęgnacji - nawadniania, spulchniania i odchwaszczania** gleby, **przerywania gatunków** uprawianych z siewu. Gatunki ciepłolubne reagują pozytywnie na **ściółkowanie gleby**.

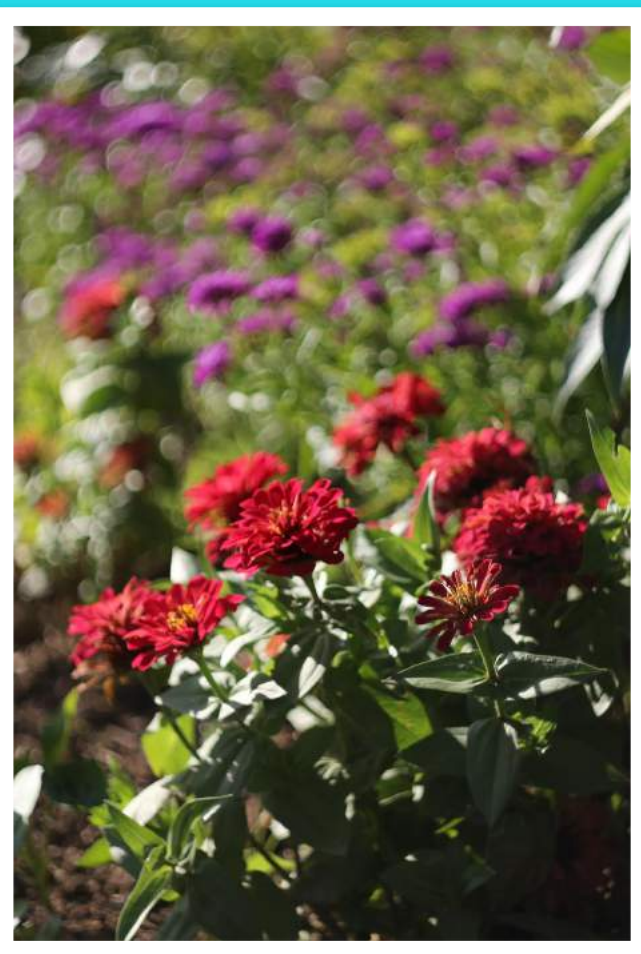


30 sierpnia | Webinar online

ABC ogrodnictwa



województwo łódzkie®
Ogrodem Polski



Pora w której w pełni można się cieszyć z posiadania choćby najmniejszego ogródka. Jeśli rosną w nim drzewa i krzewy jagodowe to pod koniec czerwca i w lipcu możemy cieszyć się pierwszymi plonami.

Rozkwitają teraz kwiaty letnie, ale też niektóre krzewy.

Na początek lata przypada najobfitsze kwitnienie **róż**, w czerwcu kwitną **kosańce**, **cynie**, **sutera**, **szałwia błyszcząca**, **osteospermum**, **lewkonie**, **lobelia**, **niecierpek**, **wyżlin** (lwia paszcza), **lilia złotogłów**... w lipcu zaczynają kwitnąć **wilce**, **ostróżki**, **kocanki**, **celozja**, a później pod koniec lipca i w sierpniu **hortensje**. Przez całe lato kwitną **aksamitki**, **pelargonie**, **werbeny**...



LATO



30 sierpnia | Webinar online

ABC ogrodnictwa



województwo łódzkie®
Ogrodem Polski



zdj. 25



30 sierpnia | Webinar online

ABC ogrodnictwa



województwo łódzkie®
Ogrodem Polski



zdj. 26,27



30 sierpnia | Webinar online

ABC ogrodnictwa



województwo łódzkie®
Ogrodem Polski

- W **czerwcu** zaczyna być bardzo ciepło i słonecznie, należy pamiętać o **podlewaniu i zraszaniu** roślin. Aby rośliny nie cierpiały z powodu suszy gleba powinna być wilgotna do głębokości 10 cm.
Najlepszą porą do zraszania jest **wieczór**. Zaleca się zraszanie **długie** i dokonywane **rzadziej** - jest ono lepsze niż krótkie zraszanie codzienne.
- Przekwitłe **rośliny sezonowe na rabatach** warto wymienić na nowe.
- W czerwcu w fazę szybkiego wzrostu wchodzi **żywopłoty**, dlatego ważne jest aby je **przyciąć**. **Rozpięcie sznura wzdłuż żywopłotu** w łatwy sposób pomoże przyciąć żywopłot w miarę równo.
- Po okresie kwitnienia można **dzielić kosaciec bródkowy**. Kłaczka wykopujemy, dzielimy i po zasadzeniu obficie podlewamy.
- Wykopujemy i **rozdzielamy cebule tulipanów** gdy 1/3 łuski jest zbrązowiała. U tulipanów zabieg ten wykonujemy co roku, a u innych roślin cebulowych co 3 -5 lat.



30 sierpnia | Webinar online
ABC ogrodnictwa



województwo łódzkie®
Ogrodem Polski

Dlaczego rododendron nie kwitnie?

zdj. 28

Zimozielone różaneczniki, inaczej - rododendrony, są malowniczym i ożywiającym ogród akcentem. Pięknie prezentują się w grupach, a ich kwiaty cieszą oko od maja do czerwca. Często jednak zdarza się, że **rododendron nie kwitnie**. Problem ten związany jest zazwyczaj z błędami w uprawie i pielęgnacji tych roślin.





30 sierpnia | Webinar online

ABC ogrodnictwa



województwo łódzkie®
Ogrodem Polski

1. Rododendron nie kwitnie, ponieważ rośnie na zbyt zasadowej glebie

Różaneczniki doskonale czują się na glebach kwaśnych, przepuszczalnych. Zasadowe pH gleby często jest powodem braku kwitnienia rododendronów oraz słabego wyglądu rośliny. Odpowiednie pH mieści się w granicy **3,5-5,5**.

2. Rododendron nie kwitnie, bo ma nieodpowiednie stanowisko

Dla większości różaneczników wielkokwiatowych zalecane jest **stanowisko półcieniste**, gdyż w pełnym cieniu te rododendrony nie kwitną, w pełnym słońcu zaś ich liście są narażone na poparzenia słoneczne.

Aby uzyskać częściowe zacienienie, rododendrony możemy sadzić pod wyższymi drzewami takimi jak: sosna i jodła, w przypadku których system korzeniowy drzew nie będzie stanowił konkurencji dla korzeni różaneczników.

3. Rododendron nie kwitnie przez złe nawożenie

W nawożeniu różaneczników zachować należy **umiar**. Zbyt obfite dawki mogą niekorzystnie wpłynąć na roślinę. Należy ograniczyć nawożenie do dwóch dawek. Pierwsza, na początku okresu wegetacji, ma na celu pobudzenie rośliny do procesu kwitnienia. Następna, podawana latem, pozwoli prawidłowo zawiązać pąki na przyszły sezon.



30 sierpnia | Webinar online ABC ogrodnictwa



województwo łódzkie®
Ogrodem Polski

4. Rododendron nie kwitnie, bo nie usunięto przekwitłych kwiatostanów

Po przekwitnięciu różaneczników ważne jest wyłamanie pozostałości kwiatostanów, nie dopuszczając w ten sposób do zawiązywania nasion. Zabieg usuwania przekwitniętych kwiatostanów zachęca różanecznik do dalszego kwitnienia.

5. Rododendron nie kwitnie, bo pąki kwiatowe przemarzły zimą

Rododendron zawiązuje pąki kwiatowe latem, a rozkwitają one wiosną następnego roku. Stanowisko uprawy powinno być półcieniste, zaciszne i osłonięte od mroźnych, wysuszających wiatrów. Należy pamiętać również o prawidłowym zabezpieczeniu rośliny na zimę.

6. Rododendron nie kwitnie z powodu choroby grzybowej

Jedną z chorób grzybowych, uszkadzającą pąki kwiatowe rododendronów, jest szara pleśń. Pierwszym objawem są brunatne plamy, które z czasem zasychają, a na ich powierzchni formuje się szarawy, pylący nalot.

Aby zapobiec szarej pleśni należy unikać nadmiernego zagęszczania roślin i wycinać silnie porażone pędy. Grzyba zwalczamy po zaobserwowaniu pierwszych objawów.

7. Rododendron nie kwitnie, ponieważ pąki kwiatowe zaatakowały mszyce

Kolonie mszyc pojawiają się na młodych pędach wiosną. W wyniku ich żerowania pędy są osłabione, a rododendron nie kwitnie. Po zaobserwowaniu pierwszych kolonii należy wykonać oprysk środkami ochrony roślin.



30 sierpnia | Webinar online

ABC ogrodnictwa



województwo łódzkie®
Ogrodem Polski





30 sierpnia | Webinar online

ABC ogrodnictwa



województwo łódzkie®
Ogrodem Polski





30 sierpnia | Webinar online

ABC ogrodnictwa



województwo łódzkie®
Ogrodem Polski

- ▶ W **czzerwcu i na początku lipca** trzeba **wykopać cebule hiacyntów**, narcyzów, szachownic, śniadków i kwitnących wiosną czosnków.

Cebule hiacyntów koniecznie wykopujemy co roku, gdyż źle znoszą letnie opady deszczu.

Na początku lipca wykopujemy cebule **tulipanów**, a w drugiej połowie – hiacyntów i narcyzów, nie czekając na całkowite żółknięcie i zeschnięcie liści. Tulipany i hiacyny ze względów zdrowotnych wykopujemy co roku, narcyzy (w tym tzw. żonkile) – co 3–4 lata.

- ▶ Cebule pozostałych roślin wystarczy wykopać co 3 lata, gdy nadmiernie się zagęszczą na rabacie. Wykopane cebule przeglądamy i wyrzucamy te porażone chorobami. Pozostałe przechowujemy aby posadzić je jesienią.
- ▶ Można jeszcze wysiać niektóre rośliny dwuletnie, takie jak fiołek rogaty, niezapominajka, czy stokrotka. Większość z nich wysiewamy do inspektu lub na rozsadnik. Po 3 do 4 tygodniach siewki pikujemy do inspektu lub na zagony. Wyjątkiem jest dziewanna, którą wysiewamy od razu na miejsce stałe, gdyż roślina ta nie znosi przesadzania.



30 sierpnia | Webinar online

ABC ogrodnictwa



województwo łódzkie®
Ogrodem Polski

Przy sprzyjającej pogodzie (ciepła i wilgotna) w drugiej połowie lipca możemy dzielić i przesadzać niektóre byliny, jak np. żagwin, rogownicę, zawciąg, aster, macierzankę, pierwiosnek.

Od drugiej połowy miesiąca mamy dobrą porę do dzielenia i przesadzania często sadzonych na działkach i w ogródkach przydomowych **kosaćców (irysów)**. Najpopularniejsze są kosańce ogrodowe, nazywane też, z racji kształtu, bródkowymi.

W zależności od odmiany kwitną od końca maja do połowy czerwca, a po przekwitnięciu również ich **liście** stanowią ozdobę ogrodu. Jesienią zdrowych liści nie trzeba obcinać – usuwamy je dopiero na wiosnę.

Kosańce bródkowe dzieli się i przesadza w 2–4 tygodnie po przekwitnięciu.

Wymagają stanowiska słonecznego i bardzo przepuszczalnej gleby. Dzielić możemy również w kwietniu, ale wtedy później i słabiej kwitną.

W zależności od wysokości odmiany sadzimy je co 30–50 cm.

W ziemi należy kłącze umieszczać na niewielkim kopczyku, układając je poziomo od strony południowej, płytko pod powierzchnią ziemi, a korzenie rozkłada się na dwie strony prostopadle do kierunku wyznaczonego przez kłącze.

Najmniejsze mechaniczne uszkodzenie kłączy niekorzystnie wpływa na kwitnienie rośliny.





30 sierpnia | Webinar online ABC ogrodnictwa



województwo łódzkie®
Ogrodem Polski

- Z początkiem **czerwca w sadzie** można rozpocząć zbiory **truskawek, poziomek, jagody kamczackiej, oraz wczesnych odmian czereśni**. W drugiej połowie miesiąca rozpoczynamy natomiast zbiory wczesnych odmian **agrestu, malin i porzeczek**.
- Czerwiec jest okresem silnego wzrostu młodych drzewek owocowych. W młodym sadzie zajmujemy się formowaniem koron. Młode gałązki przyginamy do pozycji poziomej za pomocą klamerek lub drewnianych rozpórek.
- Po tzw. opadzie świętojańskim (naturalny, czerwcowy opad zawiązków owoców) przerzedzamy zawiązki owoców na jabłoniach, gruszach i innych drzewach owocowych. Dzięki temu owoce będą bardziej dorodne.
- Dojrzewające owoce możemy chronić przed ptakami zarzucając na drzewa specjalną siatkę.

Ptaki atakują owoce często z pragnienia, dlatego warto też ustawić dla nich naczynia z wodą, co powinno oderwać uwagę ptaków od owoców.



30 sierpnia | Webinar online

ABC ogrodnictwa



województwo łódzkie®
Ogrodem Polski

- ▶ **Lato jest doskonałą porą na szczepienie**, a właściwie **okulizację róż**. Polega to na założeniu oczka odmiany szlachetnej na pędzie odpornej na mróz podkładki - zwykle dwuletniej siewki róży dzikiej lub wielokwiatowej.

Obie części, które mamy ze sobą połączyć, muszą być odpowiednio dojrzałe, dlatego okulizację róż przeprowadzamy od połowy lipca do końca sierpnia.

Oczko pobieramy z tegorocznego przyrostu, który odcinamy od odmiany szlachetnej.

Wycinamy pąk z tarczką, czyli fragmentem kory i drewna. Tarczka powinna mieć długość ok. 4 cm. Liść pod pąkiem odcinamy, pozostawiając kawałek ogonka liściowego.

Przystępujemy do okulizacji. Jeśli chce się uzyskać formę pienną róży, szczepimy ją na pędzie kilkuletniej róży dzikiej na wysokości 1-1,5 m. Jeśli zaś wolimy formę krzewiastą, oczko trzeba umieścić tuż nad szyjką korzeniową.

Nacinamy korę na pędzie róży dzikiej w kształt litery T i odwijamy jej rogi. W powstałą szparę wsuwamy tarczkę, dociskamy. Następnie skracamy górny, wystający koniec tarczki. Wygladzamy odgięte rogi, by częściowo zakryły zaszczepioną część (pąk musi pozostawać na wierzchu). Miejsce szczepienia obwiązujemy rafią lub specjalną taśmą ogrodniczą. Po ok. 2 miesiącach obie części powinny dobrze się zrosnąć. Wtedy taśmę rozcinamy.

Przed zimą miejsce okulizacji okrywamy słomą lub kopczykiem z ziemi. Jeśli wiosną z oczka wybije pęd - szczepienie się powiodło. Świeżo wyrosły pęd przycinamy nad 3-4 oczkiem, aby się rozkrzewił.

Odcinamy wystającą ponad oczko część podkładki. Zaszczepiona róża powinna wkrótce zakwitnąć.



30 sierpnia | Webinar online

ABC ogrodnictwa



województwo łódzkie®
Ogrodem Polski

W ogrodzie warzywnym

- ▶ W lipcu nadchodzi czas **wysiewu** sałaty liściowej, rzodkiewki, kalarepy, kapusty włoskiej i szpinaku.
- ▶ Nie zapominajmy o nawożeniu pomidorów, które potrzebują dużo azotu i potasu, odpowiedzialnego za ich smak i trwałość.
- ▶ Sadzimy wyhodowane z rozsady sadzonki brukselki, szpinaku i kopru włoskiego.
- ▶ Nadszedł czas **zbioru ziół**. Liście oregano, tymianku, szalwii, estragonu, cząbrku i mięty.
- ▶ W miarę dorastania **zbieramy** wczesną kalarepę, letnie brokuły i kalafiory, wczesne odmiany rzodkwi, groch, bób i fasolę szparagową.
Do połowy lipca należy zakończyć zbiór wczesnych i średniowczesnych odmian kapust.
- ▶ Przeprowadzamy zbiór marchwi, pietruszki, pora, selera i cebuli ze szczypiorem.



30 sierpnia | Webinar online

ABC ogrodnictwa



województwo łódzkie®
Ogrodem Polski

- ▶ W sierpniu możemy rozpocząć przesadzanie drzew i krzewów iglastych, które zakończyły już fazę wzrostu
- ▶ Sierpień i wrzesień to najlepszy okres do **rozmnażania drzew iglastych** poprzez sadzonki. Najlepiej będą się ukorzeniać młode jednoroczne wierzchołki pędów
- ▶ Po posadzeniu w ziemi, **sadzonki iglaków przetrzymujemy w ciepłych i wilgotnych warunkach**. Wyształcenie korzeni następuje w temperaturze od 18 do 22° C. U gatunków, które łatwo dają się rozmnażać (np. u żywotników i jałowców), pierwsze korzenie pojawiają się po około sześciu do ośmiu tygodniach. Może to jednak potrwać znacznie dłużej.

Rozmnażanie iglaków przez sadzonki:

1. pobranie pędu na sadzonkę,
2. usunięcie dolnych gałązek,
3. zanurzenie w ukorzeniaczku





30 sierpnia | Webinar online

ABC ogrodnictwa



województwo łódzkie®
Ogrodem Polski





30 sierpnia | Webinar online ABC ogrodnictwa



województwo łódzkie®
Ogrodem Polski

- ▶ Od drugiej połowy sierpnia rozpoczyna się okres sadzenia roślin cebulowych kwitnących wiosną.
- ▶ Sadzimy min. **tulipany, hiacynty i lilie**. Nieco wcześniej sadzimy **zimowit jesienny**, który zakwitnie już tej jesieni - około 2 miesiące po sadzeniu.

ZESTAWIENIE ZALECEŃ UPRAWOWYCH NIEKTÓRYCH OZDOBNYCH ROŚLIN CEBULOWYCH

ROŚLINA	Rozmnażanie		Odległość roślin w cm		Gleba	Miejsce
	Sposób	Termin	między rzędami	w rzędach		
Cebulica	sadzenie cebulek	sierpień	8–10	8–10 gł. 10	żyzna, wilgotna	półcieniste
Lilia biała i lilia królewska	sadzenie cebulek	sierpień	30–35	30–35 gł. 15	b, żyzna, nie podmokła, lecz wilgotna	słoneczne, w południe zacienione
Lilia tygrysia	sadzenie cebulek	wrzesień	30–40	30–40	żyzna, średnio wilgotna	słoneczne
Narcyz	sadzenie cebulek	od 15 sierpnia do 15 września	15–20	15 gł. 12–15	żyzna, próchnicza, wilgotna	półcieniste
Przebiśnieg	sadzenie cebulek	wrzesień	5–10	5–10 gł. 8	dość żyzna, próchnicza	półcieniste i słoneczne
Szafirek	sadzenie cebulek	cały wrzesień	5–10	5–10 gł. 6–8	dość żyzna, próchnicza, wiosną wilgotna	półcieniste i słoneczne
Szafran	sadzenie cebulek	10–12 września	5–10	5–10 gł. 6–8	żyzna, b. wilgotna	słoneczne
Śnieżycza wiosenna	sadzenie cebulek	druga poł. sierpnia	10	10 gł. 6–8	dość żyzna, próchnicza, wilgotna	półcieniste i cieniste
Tulipan	sadzenie cebulek	cały październik	15–20	10–15 gł. 10	dość żyzna, próchnicza, wilgotna	półcieniste i słoneczne



30 sierpnia | Webinar online ABC ogrodnictwa



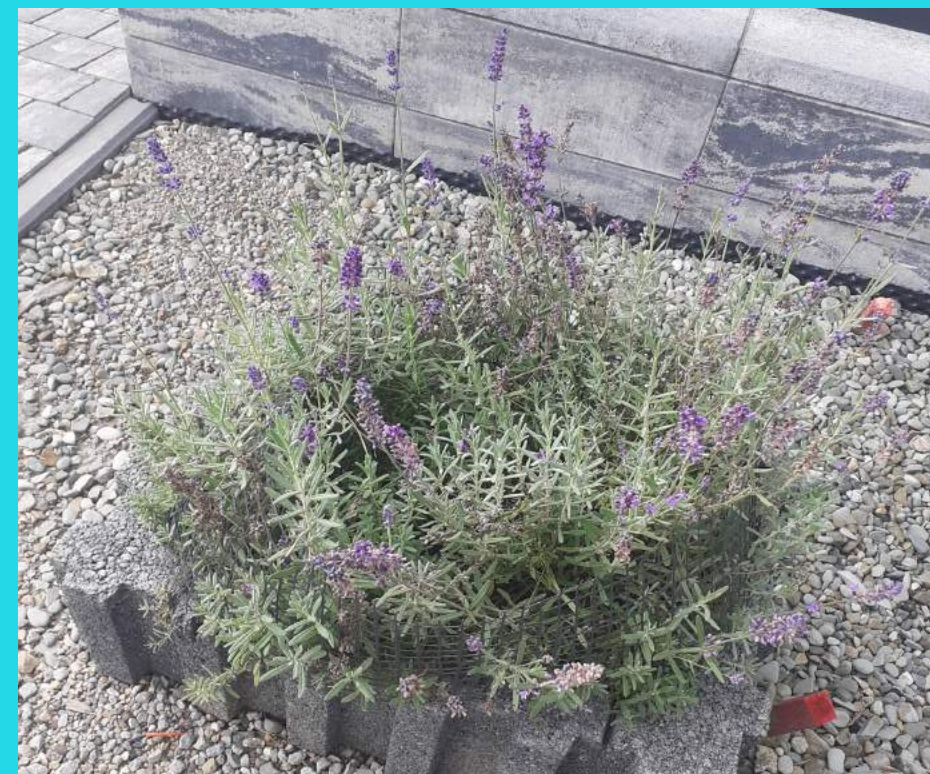
województwo łódzkie®
Ogrodem Polski

Przycinamy żywopłoty. Należy je jednak formować bardzo ostrożnie. Szczególnie ważne jest **przycinanie żywopłotów z żywotników** - jeżeli nie będziemy przycinać tych roślin od samej młodości, w przyszłości będą pozbawione gałęzi w dolnej części.

Po raz ostatni przycinamy też **choiny, cyprysiki, cisy, jałowce i modrzewie**. W tym miesiącu wykonujemy też **ostatnie cięcie żywopłotów z drzew i krzewów liściastych**.

Skracamy do połowy długości pędy lawendy, dzięki czemu będą zwarcie się rozkrzewiać.

zdj. 32





30 sierpnia | Webinar online ABC ogrodnictwa



województwo łódzkie®
Ogrodem Polski

- Na miejsca stałe wysadzamy **siewki roślin dwuletnich** uzyskane z nasion wysianych w czerwcu na rozsadniku.
Dotyczy to m.in. **bratków, stokrotek i goździków** brodatych.

Pamiętajmy natomiast, że nie przesadzamy malw, dziewann i dzwonek ogrodowych, których palowy system korzeniowy źle znosi ten zabieg.



- Koniec sierpnia jest doskonałym momentem na **sadzenie piwonii**.
Również **przesadzanie** tych roślin w tym okresie nie wpływa ujemnie na kwitnienie w następnym roku, a rośliny zdążą się dobrze zakorzenić w nowym miejscu przed nastaniem zimy.
- Jeżeli chcemy wysiać trawnik, to właśnie nadszedł dobry moment aby to zrobić. Przed zasianiem glebę należy przekopać.



30 sierpnia | Webinar online ABC ogrodnictwa



województwo łódzkie®
Ogrodem Polski

SAD i warzywnik

- W pierwszych dniach **sierpnia** przeprowadzamy **cięcie prześwietlające jabłoni**, których owoce dojrzewają pod koniec sierpnia lub na początku września. Podczas cięcia usuwa się lub skraca silne przyrosty roczne, zasłaniające dostęp światła do owoców w środkowej części korony drzewa.
- Cięcie prześwietlające **wiśni** i **czereśni** przeprowadzamy natomiast po zbiorach, z reguły w drugiej połowie sierpnia. Wycinamy cienkie gałązki, które zbyt gęsto zagęszczają korony drzew.
- Po zbiorze owoców wykonujemy również cięcie **śliw**. W celu rozluźnienia i zmniejszenia koron pojedyncze konary wycinamy całkowicie lub skracamy za odpowiednio ukierunkowanym odgałęzieniem.



30 sierpnia | Webinar online ABC ogrodnictwa



województwo łódzkie®
Ogrodem Polski

- ▶ Po zbiorze tradycyjnych (nie powtarzających owocowania) **malin** należy usunąć wszystkie pędy, które owocowały w bieżącym roku. Warto usunąć też nadmiar pędów, które mają owocować w roku przyszłym.
- ▶ Jeżeli zachodzi taka potrzeba, pod koniec miesiąca możemy przeprowadzić **cięcie orzecha włoskiego**.
- ▶ Co 3 lub 4 lata powinniśmy **sadzić truskawki na nowym stanowisku**. Może być to miejsce, w którym wcześniej uprawialiśmy aksamitki, warzywa cebulowe, gorczycę lub rośliny motylkowe. **Nie należy** natomiast wybierać miejsca, w którym wcześniej uprawialiśmy **pomidory**.
- ▶ Zagon pod truskawki przygotowujemy z tygodniowym wyprzedzeniem. Glebę przekopujemy i odchwaszczamy. Tuż przed sadzeniem korzenie truskawek warto na 30 min. zanurzyć w wodzie, a po sadzeniu rośliny obficie podlewamy.
- ▶ Truskawki sadzone na początku sierpnia zdążą w tym sezonie się ukorzeni i zawiązać pąki kwiatowe.

zdj. 34





30 sierpnia | Webinar online ABC ogrodnictwa



województwo łódzkie®
Ogrodem Polski

- ▶ **Sierpień** jest przede wszystkim okresem **zbioru** wielu **warzyw**, min. **pomidorów, papryki, ogórka, kabaczka, cukinii**, a także **fasoli szparagowej, brokułów, kalafiora** oraz wczesnych odmian **kapusty i marchwi**.
- ▶ Dobiega końca okres zbioru **zioł**, np. **tymianku i szalwii**. Po zakończeniu zbiorów należy usunąć z ziemi i spalić pozostałości po ziołach, co pozwoli uniknąć chorób i ataków szkodników.
- ▶ W sierpniu możemy uprawiać **poplony** na zbiór jesienny. Na początku miesiąca należy wysiać **szpinak, sałatę masłową, cykorię, koper, kapustę pekińską, rzodkiew i rzepeę**. Nieco później, w połowie miesiąca, wysiewamy nasiona **roszponki i szczawiu**.
- ▶ Do około 20-go sierpnia wskazane jest **ogłowienie stożków wzrostu** pędów pomidorów, papryki i dyni. Ogławianie sprzyja skierowaniu siły rośliny na rozwój owoców.



zdj. 35



30 sierpnia | Webinar online

ABC ogrodnictwa



województwo łódzkie®
Ogrodem Polski

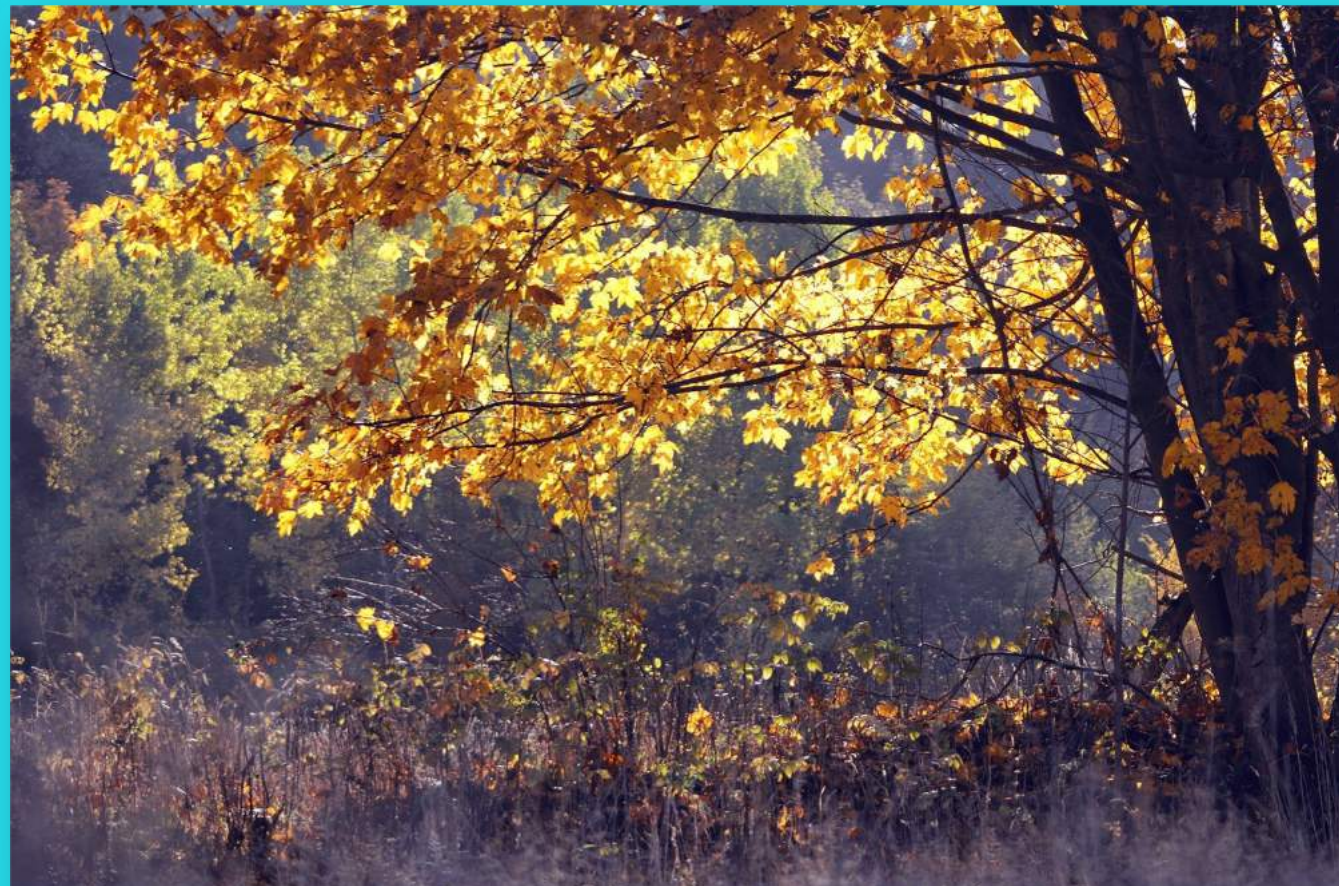
Jesień

Pora zbiorów i kolorów.

Powoli ustaje wegetacja większości roślin, przyroda zaczyna przygotowywać się do zimy. W październiku zaczynają opadać z drzew dojrzałe owoce. W listopadzie, często można zaobserwować dość szybkie nadejście pogody typowej dla zimy: niskich temperatur i śniegu.

Jesień w ogrodzie to wyjątkowa pora roku. Mimo pięknych krajobrazów, potrafi być bardzo problematyczna ze względu na różnice temperatur, brak słońca czy piętrzące prace, które trzeba wykonać w ogrodzie.

zdj. 36





30 sierpnia | Webinar online

ABC ogrodnictwa



województwo łódzkie®
Ogrodem Polski

- ❑ Jeżeli jeszcze nie zebraliśmy wszystkich letnich plonów, należy to koniecznie zrobić (najlepiej przed pierwszymi przymrozkami).
- ❑ Truskawki, szparagi, marchewki, krzewy owocowe i inne rośliny wieloletnie trzeba przygotować do zimowania (byliny należy okopać, można je okryć warstwą mulczu, gałązkami świerku, sosny, słomą, liśćmi).
- ❑ Poleca się usuwać obumarłe liście spod drzewek owocowych.
- ❑ Zioła przenosimy w doniczkach do domu. Należy im zapewnić odpowiednio wysoką wilgotność powietrza, najlepiej sprawdzi się spryskiwanie. Można również je po prostu ścinać i zasużyć. Po zaszuszeniu zioła należy przechowywać w dobrze zamkniętych naczyniach



30 sierpnia | Webinar online

ABC ogrodnictwa



województwo łódzkie®
Ogrodem Polski

- Warto zadbać o **użyźnienie**. Nawóz bogaty w fosfor i potas, zawierający jednocześnie niewielką ilość azotu sprawdzi się doskonale – dzięki temu grządki z zimującymi roślinami, staną się bardziej odporne na ujemne temperatury.
- Na początku października należy **odstawić nawozy azotowe**. Przedłużają one okres wegetacji, przez co korzystanie z nich jesienią naraża rośliny na zmarznięcie.
- W jesiennym okresie rośliny najbardziej potrzebują **fosforu i potasu**, dlatego warto wybrać do nawożenia mieszankę bogatą w te właśnie składniki.
- W sprzedaży dostępne są łatwe w użyciu mieszanki **nawozów jesiennych** przeznaczone dla różnych rodzajów roślin (np. do iglaków, rododendronów, trawników). Najprościej więc, zaopatrzyć się w taki właśnie nawóz jesienny i zasilić nim rośliny pod koniec sezonu.
- Idealnie do jesiennego nawożenia nada się również **kompost**. W taki sposób można nawozić rośliny jeszcze do połowy listopada.
- Stosowanie nawozów jesiennych **wzmacnia** rośliny i powoduje, że dobrze znoszą trudne zimowe warunki i lepiej rosną w kolejnych sezonach. Ważne jest to szczególnie przy uprawie roślin, które są szczególnie **wrażliwe** na niskie temperatury np. magnolie, azalie, różaneczniki, hortensje.



30 sierpnia | Webinar online

ABC ogrodnictwa



województwo łódzkie®
Ogrodem Polski

- ▶ **Październik** w ogrodzie to czas pierwszych chłodnych dni. Z powodu niższych temperatur warto zatroszczyć się o nasze rośliny **doniczkowe**. Wrażliwe rośliny pokojowe, które na czas lata zostały przeniesione na taras lub do ogrodu, należy schować do domu najpóźniej na początku października. Należy zrobić to zanim w domu zacznie działać ogrzewanie.
- ▶ Rośliny doniczkowe **zrzucające liście na zimę** należy wstawić do ciemnego i suchego pomieszczenia.
- ▶ Pojemnikowe rośliny zimozielone potrzebują cieplejszego i jasnego stanowiska. Warto poszukać im dobrze oświetlonego miejsca na klatce schodowej lub w ogrodzie zimowym.
- ▶ Jesień to idealny czas na **poprawienie kondycji gleby**. Pielęgnacji naszej gleby bardzo pomoże jej nawodnienie oraz przekopanie. Jesienią warto również usunąć chwasty w ogrodzie. Odchwaszczenie ziemi poprawi jej strukturę, podobnie jak spulchnianie gleby. Spulchnianie należy wykonać najpóźniej w listopadzie.



30 sierpnia | Webinar online ABC ogrodnictwa



województwo łódzkie®
Ogrodem Polski

- ▶ Brak upałów nie oznacza braku potrzeby **podlewania**. Nawadnianie ogrodów to jeden z ważniejszych punktów jesiennej pielęgnacji. Podczas podlewania należy pamiętać przede wszystkim o roślinach **iglastych i zimozielonych**, które potrzebują w tym czasie wyjątkowo **obfitego nawadniania**.
- ▶ Z powodu zbliżających się mrozów, należy **przyciąć** rośliny, aby zapobiec wyrastaniu nowych pędów przy chwilowych ociepleniach. Zimowe mrozy powodują przemarznięcie i usychanie świeżych, późno jesiennych pędów, co przyczynia się do większej podatności rośliny na choroby.
- ▶ Do pierwszych mrozów mamy czas na **wyleczenie** naszych roślin przed zimą. Jeśli zostanie zaobserwowana na nich zmiana chorobowa, powinno się przyciąć zarażone pędy i usunąć chore liście. Natomiast rośliny zainfekowane przez grzyby należy spryskać preparatem grzybobójczym jeszcze przed pierwszymi spadkami temperatur.
- ▶ Trawnik należy kosić dopóki trawa rośnie i dopóki nie ma mrozów, nawet do późnego listopada. **Pozostawienie** na zimę **wysokich źdźbeł** może **grozić chorobami**, takimi jak pleśń śniegowa.
- ▶ Zbyt krótko przycięta trawa (poniżej 5 cm) jest bardziej narażona na niższe temperatury.
- ▶ Oprócz koszenia warto przeprowadzić także **napowietrzanie** trawnika, aby ułatwić roślinom pobieranie substancji odżywczych.



30 sierpnia | Webinar online ABC ogrodnictwa



województwo łódzkie®
Ogrodem Polski

- ▶ Obsadzamy **skrzynki** kwiatowe. Można wybierać spośród wielu gatunków kwiatów, które można sadzić na jesień. Rośliną, która wyśmienicie sprawdza się o tej porze roku, jest **wrzos**.
- ▶ Po zakończeniu prac w ogrodzie, koniecznie wyczyść narzędzia. W przeciwnym razie **wiosną** będzie konieczny zakup **nowego** zestawu. Po wyczyszczeniu sprzętów zakonserwuj je zwykłą wazeliną – nie musisz wydawać pieniędzy na specjalistyczne środki, które w większości w swoim składzie zawierają wazelinę. Dzięki temu metalowe części nie zardzewieją.

Jesienna pielęgnacja ogrodu nie należy do najprostszych. Jednak każdy zabieg pielęgnacyjny pomoże naszym roślinom przetrwać jesień i przygotować się do zimy. Jeśli będziemy pamiętać o tych kilku jesiennych zadaniach, z pewnością nasze rośliny odwdzięczą nam się pięknym wiosennym kwitnieniem.



30 sierpnia | Webinar online

ABC ogrodnictwa



województwo łódzkie®
Ogrodem Polski

zdj. 37,38

Jesienią kwitnie zimowit jesienny, aksamitki, w sadach można zbierać jabłka





30 sierpnia | Webinar online ABC ogrodnictwa



województwo łódzkie®
Ogrodem Polski

zdj. 39,40

Kompozycja z wrzosów i dyni. Kwitnące astry „marcinki”.





30 sierpnia | Webinar online

ABC ogrodnictwa



województwo łódzkie®
Ogrodem Polski

Dziękuję za uwagę

▶ katarzyna_hadka@o2.pl



30 sierpnia | Webinar online

ABC ogrodnictwa



województwo łódzkie®
Ogrodem Polski

Źródła:

„Rok w ogrodzie” 1993 Niemcy, K. Greiner, A. Weber, P. Michaeli-Achmuhle

„Mój piękny ogród. Kalendarz ogrodniczy” 2017, Wydawnictwo Burda Media Polska Sp.zo.o.

Zdjęcia:

1,2,3,4,5,6,10,13,14,15,16,17,21,22,23,24,25,26,27,28,29,30,32,33,36,37,38,39,40 - K. Hadka

7,8,9,12,18,19,20,34,35 - darmowy bank zdjęć, <https://pixabay.com/>

10a,11a,30,31a - <https://poradnikogrodnicy.pl/>

31 - depositphotos.com

Strony internetowe:

<https://poradnik-ogrodnicy.pl/kalendarz-ogrodnika/>

<https://www.target.com.pl/porady-i-inspiracje/kalendarz-ogrodnika/>

<https://zielonyogrodek.pl/abc-ogrodnika/kalendarz-ogrodnika/>

<https://www.planta.pl/>

<https://www.castorama.pl/>